

## Adaptateur USB 2.0 RangeMax™ Next Wireless-N WN111 de NETGEAR

En suivant ces instructions d'installation, il est supposé que vous vous connectiez à un point d'accès ou à un routeur sans fil.

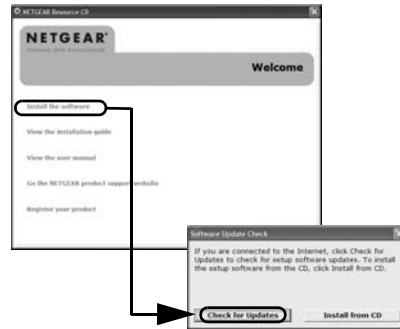
Durée approximative de l'installation : 10 minutes.

# Installation

## 1. Installation du logiciel du WN111.

Insérez le CD. Si la fenêtre principale du CD ne s'affiche pas, double-cliquez sur le fichier **Autorun.exe** qui se trouve sur le CD.

- Cliquez sur **Install the Software** (Installer le logiciel). La fenêtre Check for Updates (Rechercher des mises à jour) s'affiche.
  - Si vous êtes connecté à Internet, cliquez sur **Check for Updates** (Rechercher des mises à jour). Dans le cas contraire, vous pouvez procéder à l'installation à partir du CD.
  - Suivez les instructions à l'écran de l'assistant InstallShield et de l'assistant Smart Wizard de NETGEAR.
    - Windows XP : lorsque l'écran de test avec le logo Windows apparaît, cliquez sur Continuer.
    - Si un message indiquant que Windows Vista ne peut pas vérifier l'éditeur de ce pilote s'affiche, cliquez sur Installer le pilote logiciel quand même.
  - Lorsque le message Installation Complete (Installation terminée) s'affiche, cliquez sur **Next** (Suivant).



## 2. Connexion de l'adaptateur USB sans fil.

- Recherchez un port USB libre sur votre ordinateur.
- Connectez le câble USB à l'adaptateur WN111 et insérez l'autre extrémité du câble dans le port USB de votre ordinateur. Voir « Installation du support de l'adaptateur USB » au verso de cette carte.
- Windows XP : l'Assistant Ajout de nouveau matériel détecté s'affiche. Suivez les instructions à l'écran.
- Windows Vista : l'adaptateur WN111 et le pilote installé sont automatiquement ajoutés.



## 3. Utilisation de l'assistant Smart Wizard pour configurer l'adaptateur USB sans fil.

- Utilisateurs Windows 2000 : passez à l'étape b. Les utilisateurs Windows XP ou Vista peuvent configurer l'adaptateur sans fil à l'aide de l'assistant Smart Wizard de NETGEAR (recommandé) ou des utilitaires de configuration de Windows.
  - Assistant Smart Wizard de NETGEAR :** permet d'obtenir plus d'informations sur chaque réseau et facilite le dépannage des problèmes de connexion au réseau.
  - Utilitaires de configuration Windows :** consultez la documentation Windows ou la page « Using Windows XP and Vista Wireless Configuration Utilities » (Utilisation des utilitaires de configuration sans fil de Windows XP et Vista) à l'adresse : <http://documentation.netgear.com/reference/enu/winzerocfg/index.htm>.



- Cliquez sur **Next** (Suivant) pour valider l'assistant Smart Wizard de NETGEAR. Vous serez invité à utiliser l'assistant pour vous connecter à un réseau (recommandé).
- Cliquez sur **Next** (Suivant) pour valider.




## 4. Connexion à un réseau sans fil.

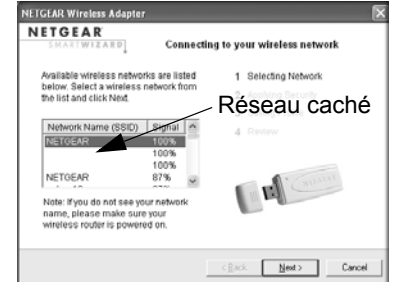
- Sélectionnez un réseau sans fil dans la liste déroulante. Celui-ci sera automatiquement enregistré par l'assistant.

**Remarque :** le nom de réseau (SSID) correspondant à chaque réseau masqué n'est pas diffusé. Ces réseaux sont répertoriés dans la liste déroulante, mais leur nom de réseau (SSID) n'apparaît pas.

L'assistant Smart Wizard détermine si le réseau est sécurisé.

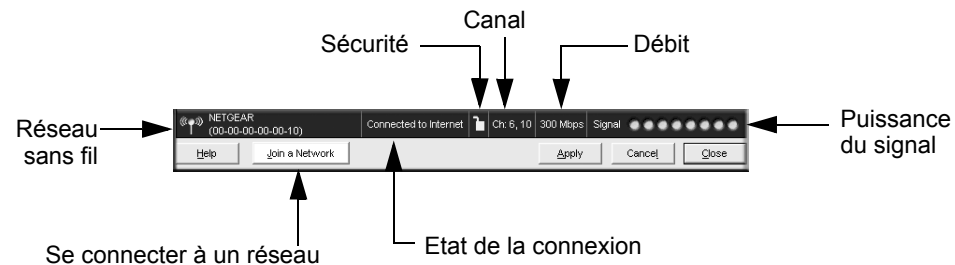
- Suivez les étapes de l'assistant pour sécuriser votre réseau et enregistrer un profil.
- Après avoir vérifié les paramètres, cliquez sur **Finish** (Terminer).

L'icône du WN111  apparaît dans la zone de notification et sur le bureau. La page Settings (Paramètres) s'affiche. L'assistant initialise votre connexion sans fil. Cela peut prendre jusqu'à une minute pour établir votre connexion sans fil. Surveillez la barre d'état.



## Utilisation de la barre d'état

La barre d'état est située au bas de la page Settings (Paramètres).



### Description de la barre d'état

Réseau sans fil	Identifie le réseau sans fil auquel vous êtes connecté.
Sécurité	<ul style="list-style-type: none"> <li>• Verrouillé : sécurité active.</li> <li>• Déverrouillé : sécurité inactive.</li> </ul>
Canal	Canal sans fil utilisé par le réseau. Si de nombreux réseaux utilisent le même canal dans votre zone, ils peuvent créer des interférences.
Débit	Débit du réseau sans fil mesuré en Mbits/s. Afin d'optimiser le débit, connectez-vous à un réseau avec un point d'accès ou un routeur haut débit, et utilisez une connexion Internet haut débit.
Indicateur de puissance	Plus il y a de points, plus le signal est puissant. En règle générale, plus le signal est puissant, plus le débit est rapide.
Se connecter à un réseau	Cliquez sur <b>Join a Network</b> (Se connecter à un réseau) pour afficher l'assistant de connexion.
Etat de la connexion	Identifie l'état de votre connexion. <ul style="list-style-type: none"> <li>• <b>169.254.x.y</b> ou <b>____.____.____.____</b> : votre ordinateur n'a reçu aucune adresse IP du réseau. Consultez l'aide en ligne ou le <i>Manuel de l'utilisateur de l'adaptateur sans fil USB 2.0 RangeMax Next WN111</i> du CD NETGEAR.</li> </ul>

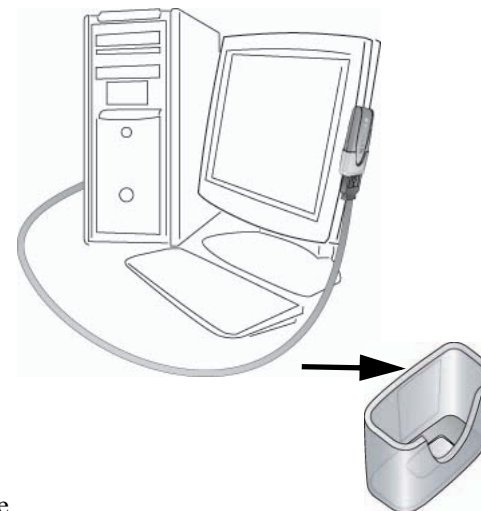
## Installation du support de l'adaptateur USB

Vous pouvez connecter l'adaptateur sans fil USB 2.0 RangeMax WN111 directement à un port USB de votre ordinateur ou utiliser le câble USB pour augmenter la portée et améliorer la réception sans fil.

Suivez ces instructions pour utiliser le câble USB, placer le support en plastique et fixer le système d'attache fourni afin de positionner correctement l'adaptateur USB sur un ordinateur portable :

1. L'adaptateur sans fil USB est fourni avec trois systèmes d'attache noirs. Recherchez le système d'attache disposant de picots sur une face et fixez-le au dos du support en plastique, en son milieu.
2. Insérez l'adaptateur sans fil USB 2.0 RangeMax WN111 dans le support en plastique.
3. Placez l'un des trois éléments de votre système d'attache à l'arrière de votre écran d'ordinateur portable et vers le haut pour obtenir une meilleure réception.

**Remarque :** vous pouvez placer le dernier élément de votre système d'attache sur le côté de votre écran de bureau, si vous utilisez l'adaptateur USB avec un ordinateur de bureau.
4. Réunissez les éléments de votre système d'attache pour positionner l'adaptateur USB dans le support en plastique sur votre écran d'ordinateur portable ou de bureau.



Reportez-vous aux instructions d'installation de votre système d'exploitation avant de connecter le câble USB à l'adaptateur USB et à votre ordinateur.

## Assistance technique

Une fois que vous avez exécuté l'assistant de configuration Smart Wizard, notez le numéro de série inscrit sur l'étiquette apposée sous votre produit. Il vous sera nécessaire pour enregistrer votre produit à l'adresse : <http://www.reseaufacile.fr/enregistrement>.

Vous devez enregistrer votre produit sur notre site Web ou par téléphone avant de pouvoir utiliser notre service d'assistance téléphonique. Les numéros de téléphone des centres d'assistance clientèle régionaux figurent sur la carte « Warranty and Support Information », livrée avec votre produit.

Visitez le site <http://www.netgear.fr/support/> pour obtenir des mises à jour de produits et consulter l'assistance en ligne.



Ce symbole a été apposé conformément à la directive européenne 2002/96 sur la mise au rebut des équipements électriques et électroniques (directive WEEE - Waste Electrical and Electronic Equipment). En cas de mise au rebut de ce produit dans un pays appartenant à l'Union Européenne, il doit être traité et recyclé conformément à cette directive.



201-11159-01

Juillet 2007